

# Installation Instructions

## SAUNA ROOM

WOODBIDGE®

Model:ARC-4747-21C



To Activate  
Warranty



SAUNA ROOM

FOR INDOOR USE ONLY

120VAC 20 AMP DEDICATED CIRCUIT

**READ ALL INSTRUCTIONS BEFORE UNPACKING THE PRODUCT**

INSTRUCTIONS THAT IF IGNORED COULD RESULT IN DEATH OR SERIOUS INJURY CAUSED BY INCORRECT HANDLING OR INSTALLATION OF THE PRODUCT, THESE INSTRUCTIONS MUST BE OBSERVED FOR SAFE INSTALLATION.

**HEAVY!**



**TEAM LIFTING  
REQUIRED**

TEAM LIFTING REQUIRED DURING THE  
ENTIRE INSTALLATION OF THIS PRODUCT

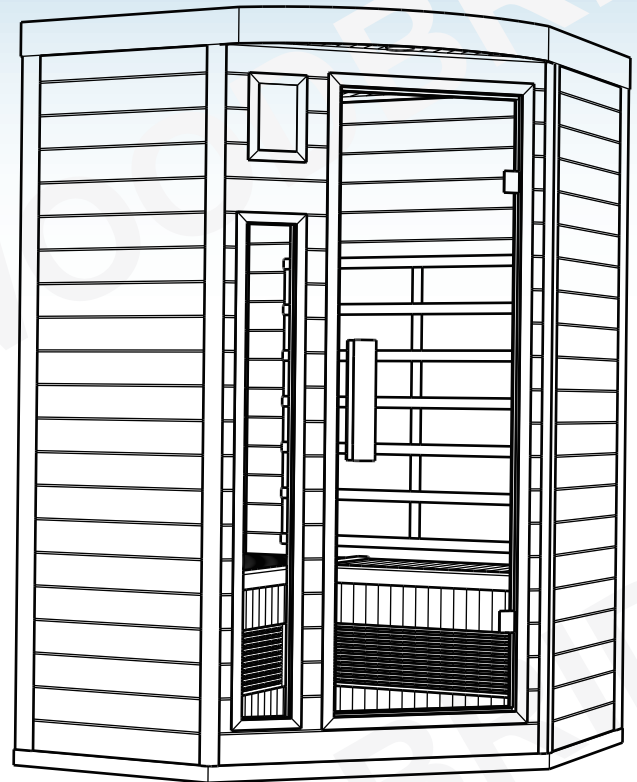
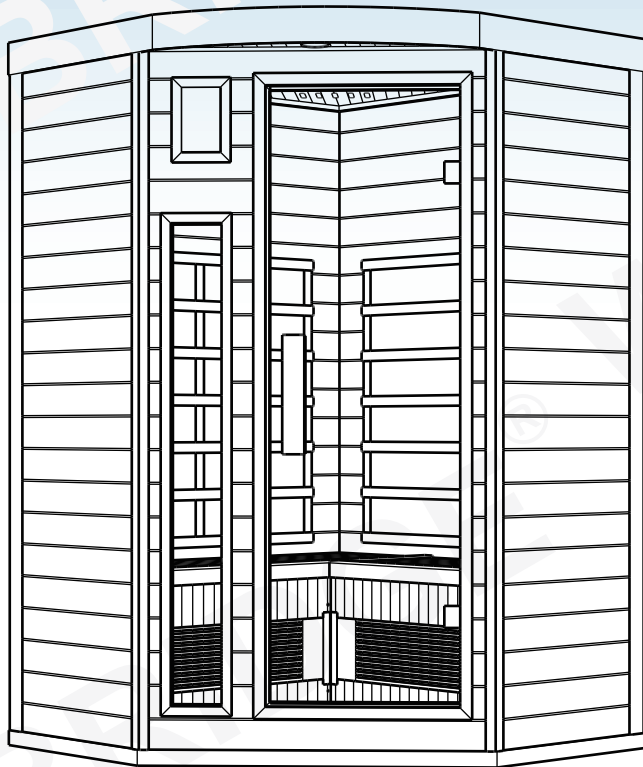
It is strongly recommended that this product be installed by a fully insured and licensed installer.

We are not responsible for local code compliance for this product, Building and plumbing codes may vary from state to state in accordance to your location, We are not responsible for providing any compliance certifications.

Under no circumstances are we liable for any and all incidental damages sustained in connection with this product. Neither manufacturer, distributor nor retailer is responsible for water damage or flood caused by the usage of this product.

Under no circumstances are we liable for any and all fees, cost of installation/reinstallation/removal, subsequent damages or transportation in case of the product defect.

The connection instructions in this manual are for general reference. The actual connections may vary by the type of sauna room you purchase.



## CONTENTS

- |                         |                     |
|-------------------------|---------------------|
| A. Preview              | F. F.A.Q.           |
| B. General Safety Rules | G. Maintenance      |
| C. Installation         | H. Transportation   |
| D. Operation            | I. Limited Warranty |
| E. Tips for Use         |                     |

## WARNING

Visually inspect all heaters before assembly to make sure they are not damaged. Any excessive vibrations during transport could cause damage to the heating elements. **DO NOT START** the sauna if damage is detected ! Contact your dealer or manufacturer for troubleshooting and replacement parts.

**Medical Disclaimer: This sauna is not a medical device and is not intended to diagnose, treat, cure, or prevent any disease.**

## NOTE

The pictures and diagrams shown within this owner's manual are representations of this model. The actual model may vary.

## A. PREVIEW

### A.1 Operating Conditions:

- Temperature: 5°C-40°C(Fahrenheit Degree: 41-104°F)
- Humidity: ≤85%
- Pressure: 700-1060 hpa
- Power supply: AC115-120V, 60Hz
- The sauna cabin must be 1.38 inches away from the wall at minimum.

### A.2 Features:

- Wooden construction.
- Digitally microprocessor-controlled.
- Temperature adjustable from 30°C-65°C.(Fahrenheit Degree: 86-149°F)
- Adjustable dwell time from 1 to 90 minutes.
- Temperature sensor.
- Touch-tone keypad.
- Long-life carbon fiber heater.
- One vent on top.

**Before using the sauna, familiarize yourself with all safety notes and warnings included in this manual and also on the safety notices on the sauna itself**

## B. GENERAL SAFETY RULES

### B.1 IT IS UNLAWFUL TO INSTALL THIS UNIT WITHOUT FIRST OBTAINING A PERMIT FROM THE LOCAL ELECTRICAL INSPECTION AUTHORITY.

- There must be a reliable grounding device in the power supply and circuit used when the equipment is working, and a reliable grounding wire in the socket to avoid a large amount of water vapor produced by the equipment due to overuse, which may cause static induction, voltage increase, circuit short circuit, smoke, tripping and other phenomena;
- The power cord and circuit connections are concealed inside the unit and circuit connection line hidden inside the device, do not pull the wire in the process of use or to change their own lines, feet, please do not rub back and forth around the foot mesh or heating plate to avoid grinding the equipment wires and circuit connections outside the protective layer, resulting in power leakage, wire short circuit, smoke, tripping and other phenomena;
- Do not use the national standard voltage other than the power supply, so as not to cause fire and electric shock hazards.
- Do not attach moisture or any debris to the power plug or the gap between the power supply, so as to avoid electric shock or other equipment failure;
- When plugging in or unplugging from the power supply, please grasp the plug and make sure there is no moisture on your hands to avoid the risk of electric shock;
- Households with pets should monitor pet behavior to avoid it biting the power cord or the power plug above the urine and feces, easy to cause fire or other accidents out of the house, be sure to unplug the power plug, and place the equipment in the pet can not touch the place

### B.2 Health Precaution

**HIGH HEAT HAZARD:** Normal body temperature should not exceed 39°C(103°F).

- Do not sleep while using the equipment to avoid accidents; do not use the equipment continuously for a long time;

- When used by people without self-consciousness or independent operation ability, they must be accompanied by people with independent behavior ability to avoid accidents;
- If you experience discomfort, dizziness, or any unusual reaction during use, please stop using the device immediately and consult a doctor ;
- Don't wear clothes with metal and remove metal jewelry when using the device to avoid low temperature burns.

**CAUTION: If you feel dizzy, drowsy or have any symptoms of discomfort, exit the sauna immediately. If you are experiencing symptoms of discomfort or illness, you must consult your physician before using the sauna. Please note that this product is intended for general wellness and relaxation purposes only and is not a medical or therapeutic device.**

### B.3 Safety Precautions






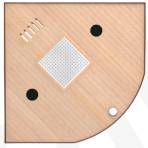








- Do not dry clothes or leave towels in the sauna.
- Do not touch the heater with your fingers or metal tools when the light is on.
- Do not splash water or other liquids on the heater.
- Do not use the sauna if you have any of the following conditions;
  1. Have unhealed wounds, eye problems or severe burns;
  2. the elderly, the infirm, and especially the sick. Pregnant women and infants are prohibited;
  3. Individuals with medical conditions such as heart disease, high blood pressure, diabetes, or other health concerns should consult a physician before use.
- Do not put pets in the sauna.
- Do not use after excessive alcohol consumption.
- Do not install sauna near water, bathtubs, showers, wet basements or swimming pools.
- Do not use liquid cleaners or aerosol cleaners in the sauna. Before cleaning, it is necessary to disconnect the power and unplug the outlet. Scrubbing with water and a soft cloth is recommended.
- If it is necessary to use a wall outlet adapter or extension cord between the sauna power cord and the wall outlet, use a product that complies with the standard regulations.
- Children 8 years of age and older, and persons with diminished physical, sensory or mental abilities or lack of experience and knowledge must be supervised or instructed in the safe use of electrical appliances before using this product.
- The sauna should be inspected before restarting the timer.
- When replacement parts are required, make sure they meet the manufacturer's specified requirements.
- Unauthorized substitutions may result in fire, electric shock or other hazardous conditions. After performing any repairs, have a service technician perform a safety check.

### B.4: Maintenance Guidelines

- To ensure the safety and optimum performance of your sauna, please observe the following guidelines;
- **DO NOT MODIFY THE POWER CORD:** The power cord supplied with your product is designed for safe operation. Modifying, cutting or altering the power cord in any way may result in a safety hazard.
- If the power cord is damaged, it must be replaced by a similarly qualified person in order to avoid a hazard.
- **WARNING:** It is strongly recommended that all power connections be carried out by a qualified electrician.

- Avoid the use of extension cords: We strongly recommend that you do not use extension cords with this product. Extension cords may cause a drop in the power supply, leading to reduced performance and potential safety risks. If you need a longer extension, please contact our customer service for a recommended solution.
- When replacement parts are required, make sure they meet the manufacturer's specified requirements.
- Unauthorized substitutions may result in fire, electric shock or other hazardous conditions. After any repair, have a service technician perform a safety check to make sure your sauna is working properly.
- Failure to follow these instructions may result in damage to the product or pose a safety risk. Thank you for prioritizing safety and following these guidelines.

## MAIN COMPONENTS

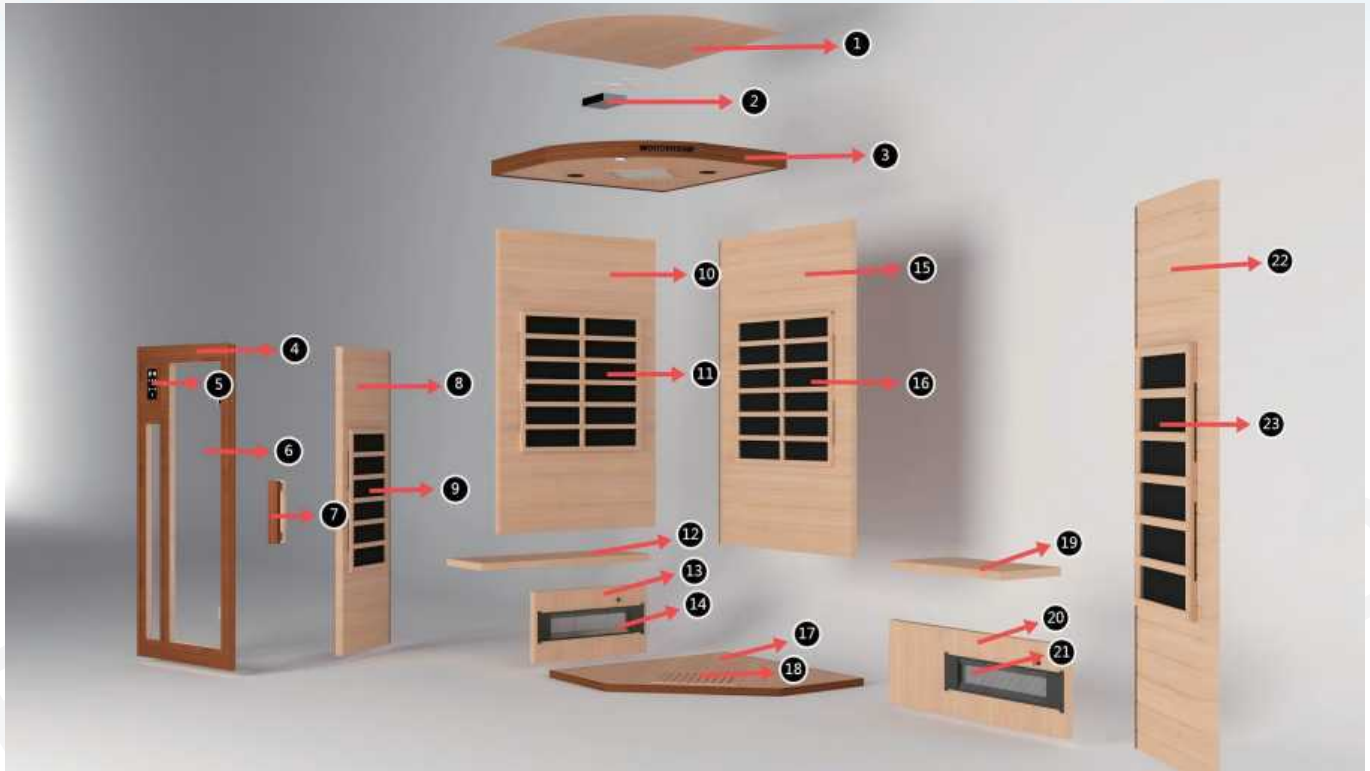
1 	2 	3 	4 	5 	6 
BASE PLATE	Left Back Panel	Right Back Panel	Left front Panel	Right front Panel	Top Panel
7 	8 	9 	10 	11 	12 
Front Panel (with glass door)	Long Seat Support	Short Seat Support	Long Seat Panel	Short Seat Panel	WOOD HANDLE
13 	14 				
OXYGEN BAR	TEA CUP HOLDER				

## FIXINGS, FITTINGS AND TOOLS

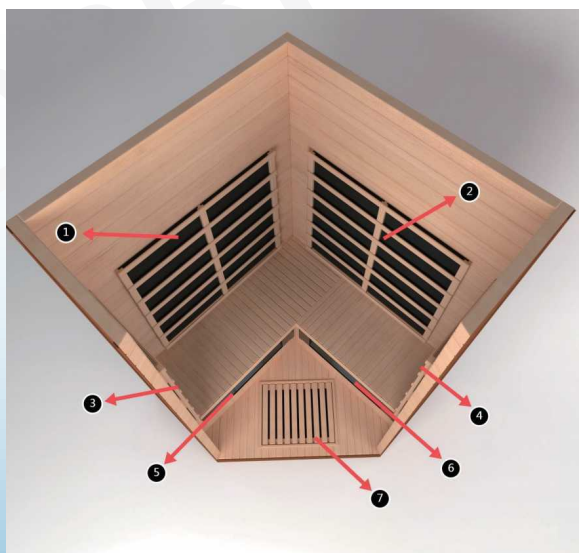
 ST4*50MM	 ST3.5*25MM	 ST3.5*15MM	 M6*40MM	 ST3.5*40MM
Seat support QTY:8	Tea cup holder QTY:2	Oxygen bar QTY:2 Dust Cover QTY:12	Wood handle QTY:2	Top panel QTY:3
SPARE SCREWS QTY:4	SPARE SCREWS QTY:4	SPARE SCREWS QTY:4		SPARE SCREWS QTY:4

# C.INSTALLATION

## C.1 Product explosion diagram and heating element layout.



NO.	Accessory Name	NO.	Accessory Name	NO.	Accessory Name	NO.	Accessory Name
1	Dust Cover	2	Power Pack	3	Top Panel	4	Front Panel
5	Control panel	6	Door glass	7	Wood handle	8	Left front panel
9	Left front panel heater	10	Left back plane	11	Left back plane heater	12	Long seat panels
13	Short seat support	14	Heater on short seat support	15	Right back plate	16	Right back plate heater
17	Back plate	18	Bottom Plate Heater	19	Short seat panels	20	Long seat support
21	Heater on the long seat support	21	Right front panel	21	Right front panel heater		



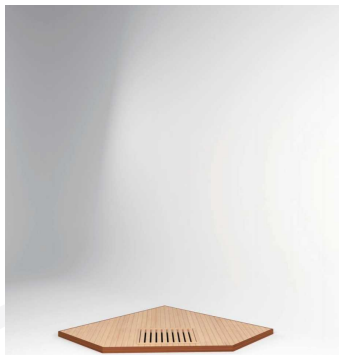
NO.	Accessory Name	Accessory Name
1	Left Backplate Heater	31.5*15.8 inch*2pcs
2	Right Backplate Heater	31.5*15.8 inch*2pcs
3	Left front panel heater	31.5*15.8 inch
4	Right front panel heater	31.5*15.8 inch
5	Heater on short seat support	Ø0.4*22.6 inch
6	Heater on the long seat support	Ø0.4*22.6 inch
7	Bottom Plate Heater	15.8*11.8 inch

## C.2 Attention before Installation

- Do not share the same plug with other appliances.
- Position it on a flat level surface.
- Do not splash the exterior with water. If the floor is damp, install a floor separator to keep the sauna dry & high.
- Do not store the flammable objects or chemical substances near the sauna.

## C.3 Product Installation Steps

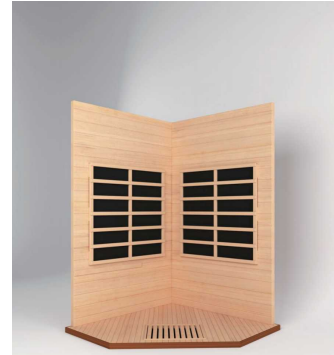
### 1. Mounting Base Plate



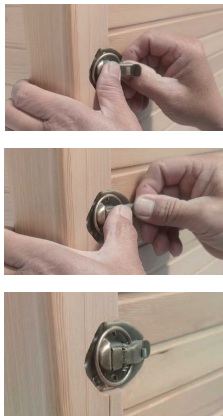
### 2. Installation of the left backplane



### 3. Installation of the right side backplane



### 4. Secure both side panels with clasps



### 5. Install the left front panel and fasten it to the left back panel with the clasp



### 6. Install the right front panel and fasten it to the right back panel with the clasp



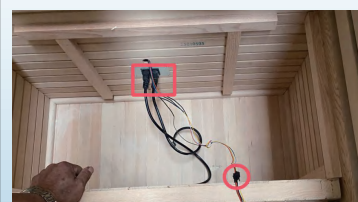
### 7. Install the left side seat support and fix it with 4\*50mm\*4pcs screws



### 8. Install the right side seat support and fix it with 4\*50mm\*4pcs screws



### 9.1. Connecting the seat's internal power cord 9.2. Connecting the LED light strip power cord under the seat pane.



10. Installation of long left side seat panel



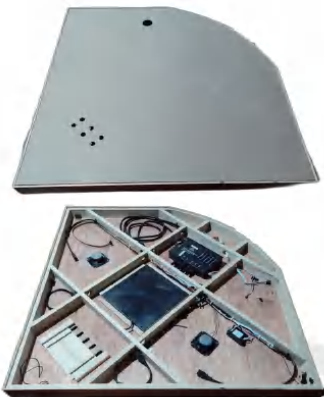
11. Installation of short right side seat panel



12. Installation of front panel (fixed with internal hanging structure)



13. Remove the dust cover on the top plate



14. Install the top plate on the top of the sauna room



15. Install the tea cup holder and fix it with ST3.5\*25MM\*2pcs screws.



16. Power cord connection on top of sauna.



Heater power cord\*3pcs



LED Color Strip Connection Cable



Audio Connection Cable,  
Control Panel Connection Cable,  
Radio Antenna

17. Installation of dust cover plate: put the power cable through the hole reserved in the dust cover plate, and use ST3.5\*15MM\*8pcs screws to fix the dust cover plate on the top plate.



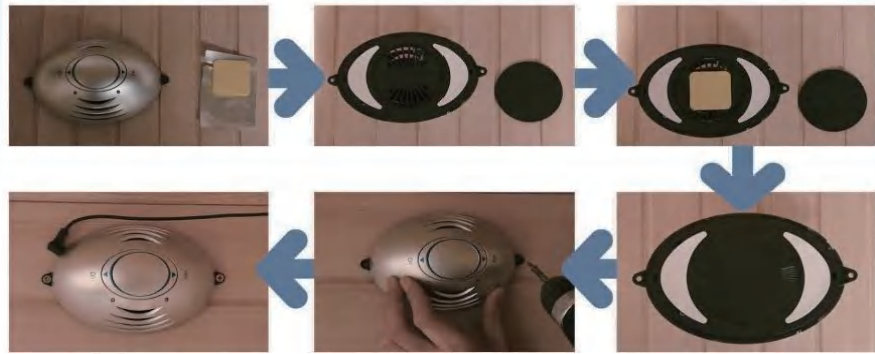
After connecting the power cable, the position of the frame is fixed with ST 3.5\*40mm\*3pcs screws



18. installation of door handles



19. Installation of oxygen bar (fixed with ST3.5\*15mm\*2pcs screws)



Operating instructions:

After the power is turned on, press the "ION" button, the green light is on, and the negative ion working mode is entered. Press the O3 key, the red light is on, and the ozone working mode is entered. in the ozone mode, after about 15minutes, it is automatically converted to the negative ion mode.



- Press the Ion Button: It can significantly purify the air and help reduce airborne impurities, including dust and mold odors.
- Press the Ozone Button: Ozone helps reduce odors and refresh the air, and is ultimately converted back to oxygen without causing secondary pollution.
- Warning: In ozone disinfection mode, it is imperative that users leave the sauna room.

**WARNING: Ozone is not intended for medical treatment or disease prevention.**

Negative Ion Oxygen Bar Data

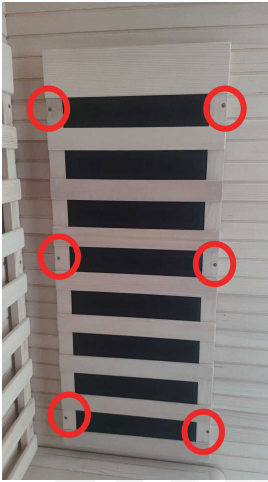
Input voltage	DC12V	Working current	≤400mA
Rated power	<5W	Rated operating current of the ozone module	130mA
Ozone content	>5mg/h	Rated fan operating current	60mA
Rated working current of negative ion module	20mA	Self-restoring fuse parameters	200mA/DC12V
Input interface type	DC/φ 3.5mm		

C.4 Procedure for replacing the heater (reference step only)

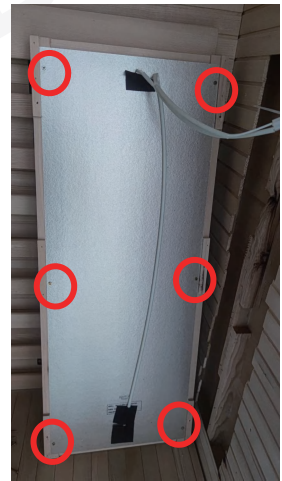
**WARNING:** It is strongly recommended that the heater be replaced by qualified personnel.

### C.4.1 Example of a heating plate above a side seat

1. Use a screwdriver to remove the wooden fence of the heater to be replaced



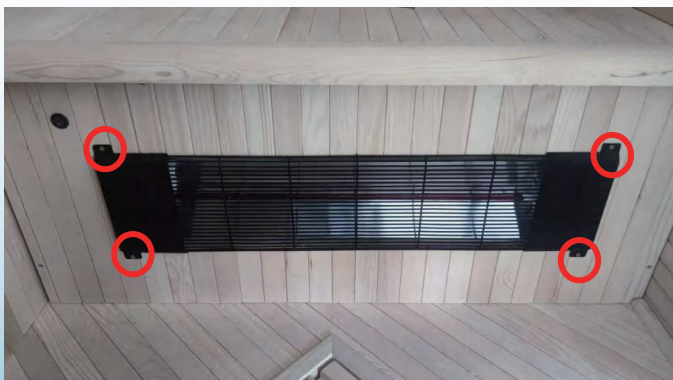
2. Carefully remove the heater, find the connector between the heater and the sauna wall, disconnect the connector between the heater and the sauna wall, and use a screwdriver to remove the screws that hold the heater to the wooden fence.



3. ① Replace the heater with a new one and fix it to the wooden fence with screws.  
② Connect the heater to the power cord on the sauna room.  
③ Fix the replaced heater to the wall of the sauna room with screws.

### C.4.2 Example of heating tubes on seat risers

1. Use a screwdriver to remove the heater grille to be replaced.



2. Use sharp-nosed pliers and other tools to remove the wire that secures the ends of the heating tube.



3. Locate the two connections of the heating tubes on the back of the seat riser and detach them to remove the heating tubes.



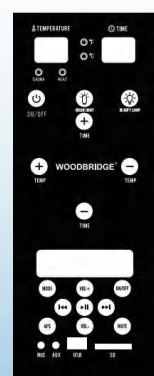
4. ① Replace the heating tube with a new one.  
② Fix the heating tube on the reflector.  
③ Connect the power cord of the heater at the back of the plate.  
④ Fix the heater grille with screws

## D. OPERATION

**Note:** Before opening the sauna, please remove the plastic protective film from the control panel and check and confirm the power connection. The power supply, heater and temperature sensor are properly connected, and the power supply voltage and frequency must match the required voltage and frequency of the sauna (120V/20A dedicated circuit)

### D.1 Use of the sauna room pull the temperature

sensor vertically down, as shown below, to ensure the accuracy of the temperature display on the control panel.



## D.2 Plug the power cord into the wall outlet.

### D.2.1 NEMA 5-15P to 5-20R Adapter Cable Instructions for Use.

Sauna plug: 120V/20A(5-20P)



If the plug cannot be inserted into the outlet, a 5-20R type adapter may be used.

This adapter is provided free of charge as a courtesy item. Customers are responsible for ensuring the use of appropriate adapters and verifying circuit compatibility and safety.

#### **⚠ IMPORTANT PROFESSIONAL ADVICE**

Consult a licensed electrician before use to inspect wiring, outlets and circuits to ensure they can support the equipment load.

You may also purchase code-compliant adapters per professional advice.

DO NOT use if wiring, wire gauge or circuit capacity is insufficient, to avoid overheating, damage or hazards.

Before use, confirm:

- The outlet meets required specifications
- Wiring and circuit capacity match sauna power demand
- Supply wire gauge must be at least 12 AWG
- Circuit breaker / fuse matches circuit rating
- Wiring complies with local electrical codes

For indoor dry use only.

DO NOT expose to rain or moisture.

DO NOT modify or disassemble.

Stop use if damaged, overheating or odor occurs.

Ensure adapter is plugged firmly. Loose connections may cause overheating and fire.

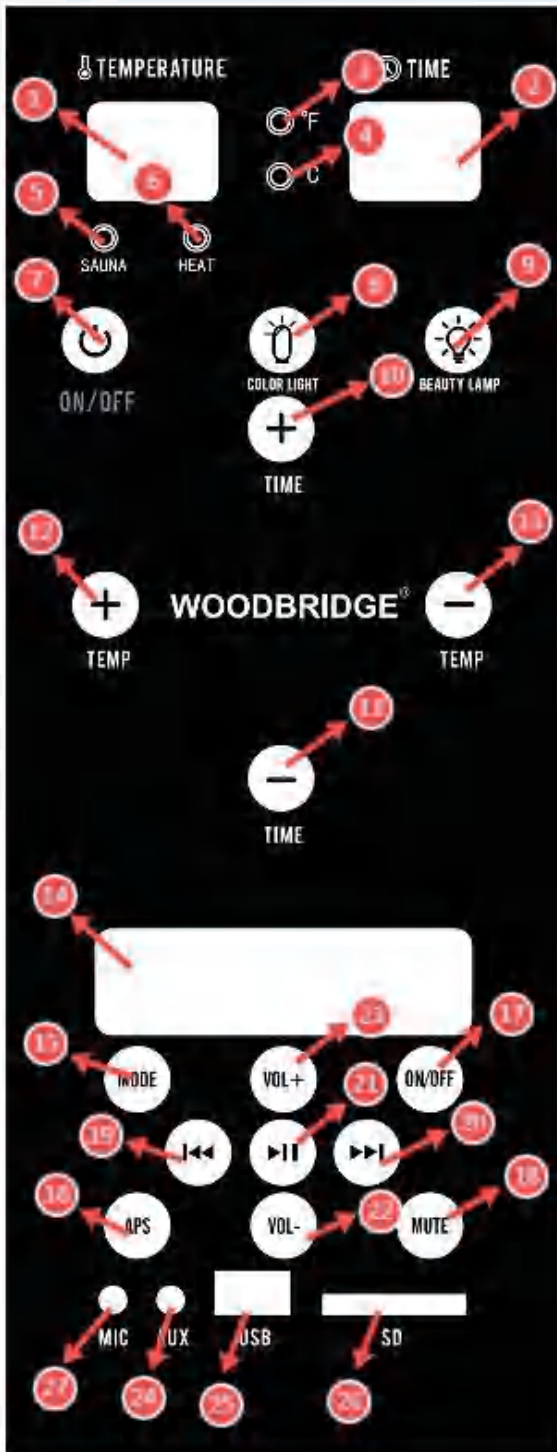
For homes over 20 years old, ensure wiring shows no signs of aging. Aged wiring may not safely handle the required current. Home wiring must be made of copper. DO NOT use aluminum wiring or other materials.

Keep out of reach of children. Do not overload.

#### Liability Disclaimer

The factory is not liable for any electrical issues, equipment damage or losses caused by use of this adapter.

### D.3 Description and use of the control panel



NO.	Instructions	NO.	Instructions
1	Temperature Display	15	Mode switching [FM-AUX-BLUE-SD-USB]
2	Time display	16	Audio selection
3	Fahrenheit Indicator	17	Switch
4	Celsius indicator	18	Mute
5	Power indicator	19	Previous
6	Heating function indicator	20	Next
7	Power switch	21	Play/Pause
8	Color light	22	Volume -
9	Beauty light/ outdoor lamp	23	Volume +
10	Time +	24	AUX
11	Time -	25	USB
12	Temperature +	26	SD
13	Temperature -	27	MIC
14	Multi-function player display		

#### Control Panel Usage:

- ▶ Press the switch button [7], the power indicator [5] lights up and the temperature display [1] shows the temperature in the room. Press the switch button [7] again, the power indicator [5] goes out.
- ▶ Press time + [10] or time - [11] to adjust the sauna use time, if the time display [2] for 00, the sauna will stop heating.
- ▶ Press [12] and [13] at the same time, Fahrenheit temperature and Celsius temperature can be converted to each other.

▶ Sauna temperature can be adjusted: 30 ~ 65 °C (86-149 °F), when the inside of the sauna room reaches the set temperature, the sauna room will automatically turn off the heating function, detecting one degree lower will automatically turn on the heating function; The system features automatic temperature memory.

▶ Sauna time can be adjusted: 1~90 minutes, when the countdown is zero, it will send out 5 reminders and the sauna room will be shut down automatically: heating plate, "heating" lamp, temperature display, time display; the setting comes with time memory;

▶ Color lighting control: press [8], once on again off, long press to the display [1] appears "LX 2n", and then press the [8] key can change the color of the color lights. L1, L2, L3, L4, L5, L6, L7, on behalf of the different colors, L8 for the slow change of color, L9 for the rapid change of color.

▶ Beauty light control: Press [9], once on and off again, long press to the right digital tube shows 'X', and then press [9] to control the internal and external light switch. 'Lo' all off, "L1" outside light on, "L2" inside light on, "L3" all on;

- Colored lights and beauty lights are not limited by the countdown timer of the sauna heating mode.

▶ Multimedia Mode Adjustment; press [12] to turn music on/off. Press [15] can switch the selection mode: FM-AUX-BLUE-SD-USB. Press [19] to play the previous track, press [20] to debug the next song, press [21] to play/stop the song, press [22]/[23] to adjust the sound size.

▶ Bluetooth connection status [BLUE]: Device name G 811

- Music playback will stop automatically when incoming call During an incoming call, short press [21] play button to answer the call, long press [21] play button to reject the call.
- During a call, short press [21] play button to hang up, long press [21] play button to transfer to cell phone to answer the call.

▶ For the first use of the radio, please long press the [21] play button the player will automatically search for stations and memorize them.

#### D.4 If needed, open ceiling vents to allow fresh air flow



### E. TIPS FOR USE

- Place the equipment in a suitable position before use.
- Before using the equipment, please check whether the power supply meets the requirements;
- turn all the switches on, adjust the time and temperature, and preheat for 10-15 minutes;
- After preheating, you can adjust the required time and temperature again according to your personal situation, the temperature is usually 40-45°C and the time is 30-40 minutes;

- turn all the switches on, adjust the time and temperature, and preheat for 10-15 minutes;
- When using the equipment, please drink plenty of warm boiled water to replenish the water lost due to perspiration;
- When using the equipment, any part of the body should avoid contacting the inner wall of the equipment with the heater for a long period of time, so as not to cause low-temperature burns;
- When using the appliance, please keep the appliance in full contact with the ground, and not put it on the quilt or shag carpet, if you find that the contact surface is overheated, please stop using it immediately;
- Please do not put towels and other items inside the equipment being used for a long time, if you need to pad the towel should always pay attention to the state of the towel;
- In winter or when the weather is cold and the room temperature is low (below 10°C), you may not feel hot enough during the use of the appliance;
- It is recommended to use the sauna twice a day per person, preferably between 9:00 am and 9:00 pm;
- It is not recommended to use the sauna immediately after a meal; it is advisable to use it 1 hour after the meal;
- If you need to take a shower, it is advisable to take a shower before using the equipment, and dry the sweat drops when using the equipment;
- After use, please turn off the power switch and unplug it.

## F. FREQUENTLY ASKED QUESTIONS

**Always turn off the power before servicing the sauna.**

If the power cord is damaged, it must be replaced by the manufacturer, its service agent or similarly qualified person to avoid danger.

### F.1 There's something wrong with the heater.

Problem	Explanation	Solution
The heater is still operating when the set time is reached	Damaged power supply box and control panel	Replace the power box and control panel with a new one.
Plug in the power cord, turn on the power, all of the heater does not work or part of the work	The power box is broken	Replace the power box with a new one

## F.2 Control panel not working

Problem	Explanation	Solution
Power indicator does not light up	A fuse has blown or the sauna is not plugged properly.	Replace the fuse or re-plug the power supply
Buttons not working	Unplug the sauna and wait one minute to plug it back in.	

## F.3 Heater is not generating heat. (WARNING: Only qualified personnel should replace or repair the heater.)

Problem	Explanation	Solution
Part of the heater does not heat up	Heater failure	Replacement of the heater with a new one
	Poor connection of heater section	Reconnect
The whole sauna is unheated	Damaged relay	Replacement of relays
	Damaged control panel	Replacement of control-panel
	Plug not inserted correctly	Re-insert the plug.
Seat riser heater does not heat up	Please check that the plugs inserted into the backplane are in place.	

## G.MAINTENANCE

Clean the sauna with a soft, damp cloth. Do not use gasoline, alcohol, benzene, or any other such chemicals to clean the unit!

## H.TRANSPORTATION AND STORAGE

Avoid rain, snow or strong impact during transportation. Do not store in a humid environment.

## I. LIMITED WARRANTY

We guarantee the sauna to be free from defects in materials and workmanship

※Heaters-----12 months

※Workmanship-----12 months

※Electrical Components-----12 months

- This warranty extends only to the original retail purchaser of the sauna and terminates upon transfer of ownership. Freight charges to and from the customer are the responsibility of the customer. This includes freight charges for parts shipped to enable the services of your sauna.
- This warranty is void if the sauna has been altered, misused, or abused. Such instances shall include operation or maintenance of the sauna in deviation to the published instructions. The warranty extends only to the manufacturing defects and does not cover any damages resulting from mishandling of the product by the owner

### DISCLAIMER

We are not liable for loss of use of the sauna or other products, or other secondary or incidental costs, expenses or damages!

This sauna is for indoor use only. Leaving your sauna outdoors will void this warranty. Any damage caused by exposure to the outdoor elements (such as rain, snow, sun, wind or extreme temperatures) will not be covered under this warranty.

**Modifications to the sauna or its components will void this warranty. Surface cracks are not a defect in material or workmanship as they are a normal characteristic of all wood. This includes small cracks due to expansion and contraction of the wood.**

**NOTE:** Since the lumber used in construction has been kiln dried, there is some possibility that expansion and contraction of the lumber will occur in the sauna environment.

For your record, please complete the following information. You need to refer to these information when calling the us for customer service.

Date of purchase	
Date of delivery	
Model number	
Serial number	
Dealer information (name & phone)	

## AFTER-SALES SUPPORT /PRODUCT RETURNS

If you have questions regarding the operation of your purchase or in the unlikely event you need to return the unit because it is faulty or is no longer wanted, please contact our product returns department at \_\_\_\_\_

\_\_\_\_\_

\_\_\_\_\_

## DISPOSAL



This marking indicates that this product should not be disposed of other household wastes. To prevent possible harm to the environment or human health from uncontrolled waste disposal, recycle it responsibly to promote the sustainable reuse of material resources. To return your used device, please use the return and collection on systems or contact the retailer where the product was purchased. They can take this product for environmental safe recycling.



## CERTIFICATION



**Woodbridge warrants the following products as listed in below to be free from defects in material and workmanship, subjected to the limitations set forth in this limited warranty.**

- Bathtub, Whirlpool/Air Bubble Massage Tub, Cold Plunge, Wooden Tub: 1 Year limited to be free of defects in material and workmanship.
- Sauna room and Sauna Tent: 1 Year limited to be free of defects in material and workmanship.
- Toilet and Bidet: 1 Year limited to be free of defects in material and workmanship.
- Faucet: 1 Year limited to be free of defects in material and workmanship.
- Vanity and Vanity Top: 1 Year limited to be free of defects in material and workmanship.
- Granite, Marble, Engineered Quartz Vanity Top: 1 Year limited to be free of defects in material and workmanship.
- Medicine Cabinet, LED Mirror: 1 Year limited to be free of defects in material and workmanship.
- Stainless Steel Sink: 1 Year limited to be free of defects in material and workmanship.
- Solid Surface Shower Wall Panel, SMC Shower Base: 10 Years limited warranty to be free from material defects.
- Drain Cover and PVC Drain: 1 Year limited to be free of defects in material and workmanship.
- Shower Door: Lifetime warranty on glass components and 1 Year limited on other hardware.

**This limited warranty is non-transferable and only applies to products purchased and installed in the United States and Canada**

This limited warranty excludes all industrial, commercial and business usage. Proof of purchase (original sales receipt) from the original purchaser, Description and pictures of defect, model number or model description must be provided to Woodbridge Bath for all warranty claims and Woodbridge Bath IS NOT responsible for labor cost, removal or installation costs.

This limited warranty shall not apply to goods which have been subject to accident, negligence, improper installation, product abuse, product misuse, or use of cleaners containing abrasives, alcohol or other organic solvents, whether performed by a contractor, service company, or yourself, are excluded from this warranty.

This warranty does not cover surface damaged caused by use of chemicals that break through or dissolve the surface finish or damage caused by the accidental dropping of sharp or heavy objects. Improper care and use of abrasive cleaners and will void the warranty.

During this limited warranty period if a malfunction occurs and after inspection it is determined that a defect developed during normal use, Woodbridge reserves the right to take any of the following actions at its discretion:

- (1) **repair or replace the defective part(s) or product(s) at cost**
- (2) **issue a refund of the original purchase price of the product(s) (Valid within 30 days from the date of purchase)**
- (3) **issue a credit to be applied toward the purchase of a new product. Shipping or delivery charges may apply. Whether such charges are required, and the amount and conditions under which they apply, shall be determined solely at the discretion of Woodbridge.**

Caution:  
NEVER use cleaners containing abrasives, ammonia, bleach, acids, waxes, alcohol, solvents or other products not recommended for chrome finishes. Doing so will void the warranty.  
Woodbridge strongly recommends installation by a licensed and insured professional to ensure proper performance and safety.

## RESPONSIBILITIES OF OTHERS

Inspecting the unit prior to installation is the responsibility of the installer or building contractor who acts on behalf of the user. They are responsible for ensuring the unit is free of defect or damage. Notices are placed on the unit and on the shipping carton advising the installer of this responsibility. In the event of a problem, the unit must not be installed. Woodbridge is not responsible for failures or damage that could have been discovered, repaired, or avoided by proper inspection and testing prior to installation.

Damage occurring in transit is the responsibility of the carrier. The user or installer MUST open the crate and inspect the unit for damage when it is delivered. If damage is discovered, it must be reported immediately to the seller and the carrier in writing, and an inspection requested. Failure of the carrier to respond should be reported to the seller and the carrier. Your freight claims should be filed promptly thereafter.

This limited warranty does not cover any liability for consequential or incidental damages, all of which are hereby expressly disclaimed, or the extension beyond the duration of this limited warranty of any implied limited warranties, including those of merchantability or fitness for an intended purpose.

## DISCLAIMER

Except as expressly provided, there shall be no warranty or obligation, express or implied, oral or statutory. No dealer or other person has the authority to make any warranties or representations concerning or its products. In no event shall be held responsible for any such warranties or representations.

Some states/provinces do not allow limitations on how long an implied warranty lasts, or the exclusion on limitation of special, incidental or consequential damages, so these limitations and exclusions may not apply to you. This warranty gives you specific legal rights, you may also have other rights which vary from state/province to state/province.

**To obtain warranty and replacement parts, please send e-mail to [help@woodbridgebath.com](mailto:help@woodbridgebath.com) with the original receipt information, Woodbridge will determine whether to repair or replace your product, issue a refund or issue a credit.**

**IMPORTANT!**

**DO NOT USE:** Abrasive cleaners such as: acid, ammonia, bleach, and similar solutions. Use of such solutions may cause corrosion, finish peeling, and/or dull the surface.

**DO NOT USE:** Abrasive sponges or cloth. Never use steel, wool, or wired brushes that will permanently scratch the surface.

---

**Retain these installation instructions for future reference!**

---

Thank you for using WOODBRIDGE products!

**WOODBRIDGE®**

California (Norwalk) Centre de distribution  
15600 Blackburn Ave, Norwalk, CA 90650

New Jersey (Somerset) Centre de distribution  
635 Pierce St, Somerset, NJ 08873

Floride (Orlando) Centre de distribution  
13645 S Orange Ave, Orlando, FL 32824

Canada (Ontario) Centre de distribution  
615 Orwell Street, Unit C, Mississauga, ON L5A2W4, Canada

**SCAN  
ME**

To Activate  
Warranty



Please don't hesitate to contact us if you have any questions or concerns.

**Customer Service Phone: 562-229-0088. (Monday - Friday 9 AM - 5 PM Pacific Standard Time)**

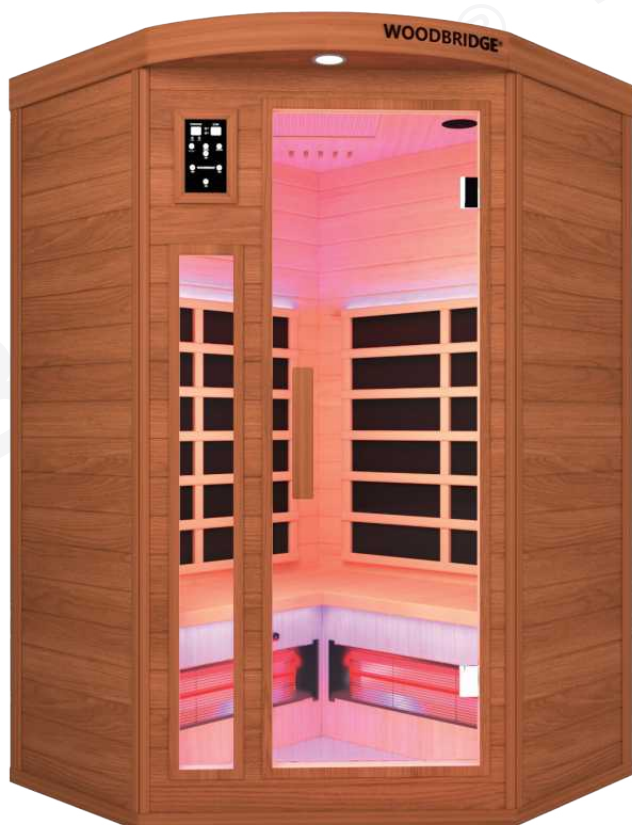
**Or Email: [help@woodbridgebath.com](mailto:help@woodbridgebath.com)**

# Installation Instructions

## SAUNA ROOM

WOODBIDGE®

Modèle:ARC-4747-21C



SCANNEZ  
-MOI

Pour activer  
la garantie



CABINE DE SAUNA

USAGE INTÉRIEUR EXCLUSIF

BRANCHEMENT SUR CIRCUIT  
DÉDIÉ 120 V CA 20 A

### LIRE TOUTES LES INSTRUCTIONS AVANT DE DÉBALLER LE PRODUIT

LES INSTRUCTIONS SUIVANTES, SI ELLES SONT IGNORÉES, PEUVENT ENTRAÎNER DES BLESSURES GRAVES OU UN DÉCÈS CAUSÉS PAR UNE MANIPULATION OU INSTALLATION INCORRECTE DU PRODUIT. CES INSTRUCTIONS DOIVENT IMPÉRATIVEMENT ÊTRE SUIVIES POUR ASSURER UNE INSTALLATION SÉCURISÉE.

**LOURD!**



Nécessite un soulèvement  
à plusieurs personnes

LA MANUTENTION DE CE PRODUIT NÉCESSITE UNE ÉQUIPE  
POUR LE SOULÈVEMENT ET TOUTE LA DURÉE DE L'INSTALLATION.

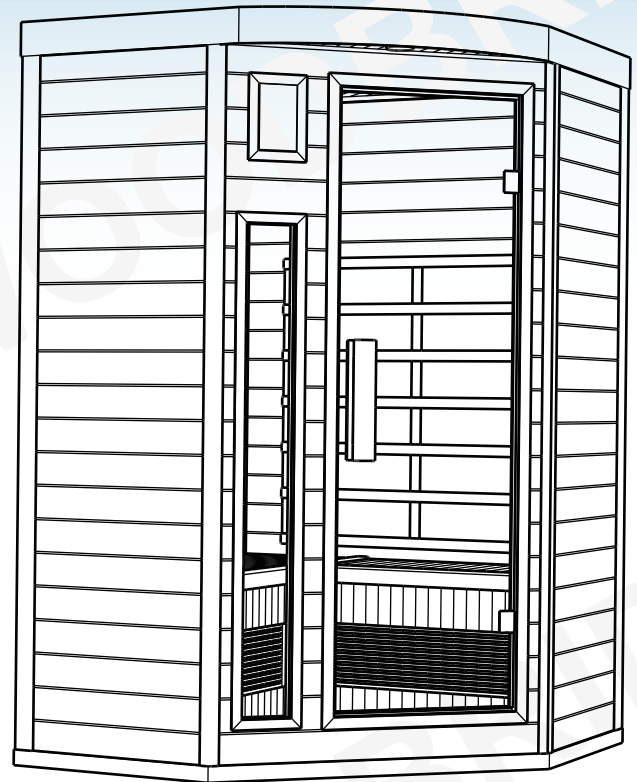
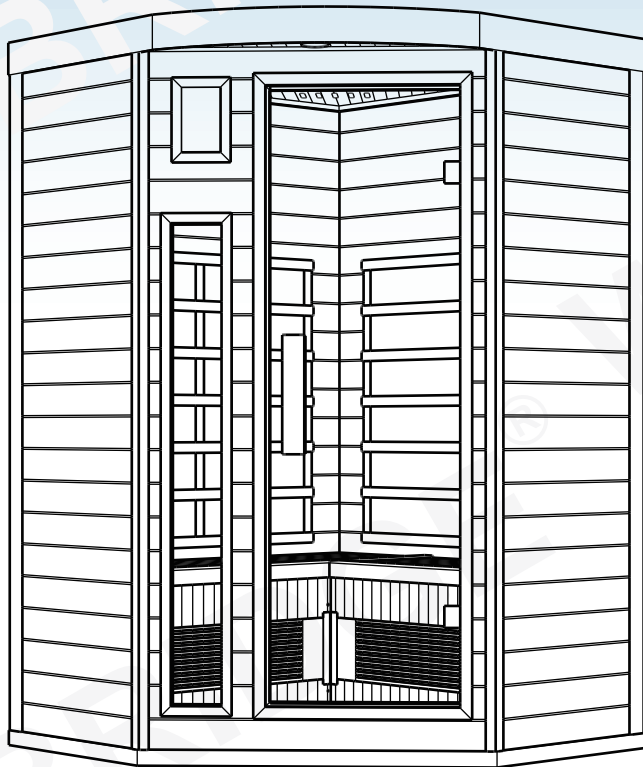
Il est fortement recommandé que ce produit soit installé par un installateur agréé et assuré.

Nous déclinons toute responsabilité quant au respect des normes locales bâtiment, plomberie, celles-ci variant selon votre région, et ne fournissons aucune certification de conformité.

En aucun cas, nous ne pourrions être tenus responsables des dommages indirects liés à l'utilisation de ce produit. Ni le fabricant, le distributeur ni le revendeur ne sauraient être tenus pour responsables des dégâts des eaux ou inondations causés par l'exploitation de la cabine de sauna.

En aucun cas, en cas de défaut du produit, nous ne pourrions être tenus responsables des frais, y compris les coûts d'installation, de réinstallation, de retrait, des dommages ultérieurs ou du transport.

Les instructions de raccordement décrites dans ce manuel sont des références générales ; les connexions réelles peuvent varier selon le type de cabine de sauna acheté.



## TABLE DES MATIÈRES

- |                                 |                        |
|---------------------------------|------------------------|
| A. Présentation du produit      | F. Foire aux questions |
| B. Règles de sécurité générales | G. Maintenance         |
| C. Installation                 | H. Transport           |
| D. Fonctionnement               | I. Garantie limitée    |
| E. Conseils d'utilisation       |                        |

## AVERTISSEMENT

Inspectez tous les éléments chauffants avant l'assemblage afin de vérifier l'absence de dommages. Des vibrations excessives pendant le transport pourraient endommager les éléments chauffants.

**NE PAS METTRE EN MARCHÉ LA CABINE DE SAUNA** en cas de dommages détectés !  
Contactez votre revendeur ou le fabricant pour le dépannage et le remplacement des pièces.

**Clause de non-responsabilité médicale :** Cette cabine de sauna n'est pas un dispositif médical et n'est pas destinée à diagnostiquer, traiter, guérir ou prévenir une maladie.

## REMARQUE

Les schémas et illustrations techniques présentés dans ce manuel d'utilisation sont des représentations schématiques du modèle. La cabine de sauna livrée peut présenter des différences mineures selon les mises à jour techniques ou les spécifications régionales.

## A. Présentation du produit

### A.1 Conditions d'exploitation :

- Température ambiante : 5 °C à 40 °C (41 à 104 °F)
- Humidité relative : ≤ 85 %
- Pression atmosphérique : 700 à 1060 hPa.
- Alimentation électrique : CA 115–120 V, 60 Hz.
- Distance minimale : La cabine de sauna doit être installée à 1,38 pouce (3,5 cm) minimum des murs.

### A.2 Caractéristiques techniques :

- Structure : Construction en bois massif (hêtre/épicéa traité).
- Contrôle : Microprocesseur numérique avec régulation précise.
- Plage de température : 30 °C à 65 °C (86 °F à 149 °F).
- Durée de séance réglable : 1 à 90 minutes.
- Capteurs : Sonde de température intégrée (précision ±1 °C).
- Interface : Clavier tactile étanche (norme IP44).
- Chauffage : Élément Chauffant en fibre de carbone (durée de vie ≥ 10 000 heures).
- Ventilation : Une grille d'aération supérieure (débit d'air : 15 m<sup>3</sup>/h).

**Avant toute utilisation, lisez attentivement les consignes de sécurité de ce manuel et respectez les étiquettes d'avertissement apposées sur la cabine de sauna. Toute négligence peut entraîner un dysfonctionnement ou un risque d'incendie.**

## B. RÈGLES DE SÉCURITÉ GÉNÉRALES

### B.1 IL EST ILLÉGAL D'INSTALLER CET ÉQUIPEMENT SANS AVOIR OBTENU AU PRÉALABLE UN PERMIS DE L'AUTORITÉ LOCALE D'INSPECTION ÉLECTRIQUE.

- L'installation électrique doit comporter un dispositif de mise à la terre conforme aux normes en vigueur, avec un fil de terre fiable intégré à la prise, afin de prévenir les phénomènes d'induction statique, de surtension ou de court-circuit causés par la condensation excessive générée par la cabine de sauna.
- Les câbles et connexions internes sont encapsulés ; il est strictement interdit de les manipuler, de les étirer ou de modifier le circuit. Évitez tout frottement des pieds sur la grille de ventilation inférieure ou la plaque chauffante pour ne pas endommager la gaine isolante des câbles, ce qui pourrait provoquer des fuites de courant ou des incendies.
- N'utilisez pas une tension électrique autre que celle spécifiée sur la plaque signalétique.
- Maintenez la fiche et la prise parfaitement sèches et exemptes de débris. Branchez ou débranchez l'appareil en saisissant fermement la fiche avec des mains sèches.
- En présence d'animaux domestiques, surveillez qu'ils ne mordillent pas les câbles ni ne souillent la prise avec de l'urine ou des excréments, ce qui risquerait de provoquer un incendie.
- Débranchez toujours l'alimentation après utilisation et placez la cabine hors de portée des animaux.

### B.2 PRÉCAUTIONS SANITAIRES

**RISQUE D'HYPERTHERMIE :** La température corporelle normale ne doit pas dépasser 39 °C (103 °F).

- Interdiction de dormir pendant l'utilisation de la cabine de sauna pour éviter tout accident. Ne pas utiliser l'équipement en continu sur de longues durées.

- Lorsqu'il est utilisé par des personnes non autonomes (sans conscience de soi ou capacité d'opération indépendante), elles doivent être accompagnées par une personne autonome (capable de comportement indépendant) pour prévenir les accidents.
- Si vous ressentez un malaise, des étourdissements ou toute réaction inhabituelle lors de l'utilisation, arrêtez immédiatement d'utiliser l'appareil et consultez un médecin.
- Ne portez pas de vêtements avec des éléments métalliques et retirez les bijoux métalliques avant d'utiliser l'appareil pour éviter les brûlures à basse température.

#### **Avertissement :**

**En cas d'étourdissements, de somnolence ou de tout symptôme de malaise, quittez immédiatement le sauna. Si vous présentez des symptômes de malaise ou une maladie, consultez obligatoirement un médecin avant d'utiliser le sauna. Ce produit est un appareil de physiothérapie et non un dispositif médical curatif.**

### **B.3 PRÉCAUTIONS DE SÉCURITÉ**

- Ne pas sécher de vêtements ni laisser de serviettes dans la cabine de sauna.
- Ne pas toucher l'élément chauffant avec les doigts ou des outils métalliques lorsque l'indicateur lumineux est activé.
- Éviter tout contact de liquides avec les résistances chauffantes.
- Contre-indications médicales absolues :
  1. Plaies non cicatrisées, troubles oculaires non traités ou brûlures sévères.
  2. Interdiction stricte aux personnes âgées dépendantes, malades aigus, femmes enceintes et nourrissons.
  3. Les personnes présentant des conditions médicales telles que des maladies cardiaques, de l'hypertension ou du diabète doivent consulter un médecin avant utilisation.
- Ne pas introduire d'animaux domestiques dans la cabine de sauna ;
- Ne pas utiliser après une consommation excessive d'alcool ;
- Ne pas installer la cabine de sauna à proximité de points d'eau, baignoires, douches, sous-sols humides ou piscines.
- Ne pas utiliser de nettoyeurs liquides ou en aérosol dans la cabine de sauna. Avant le nettoyage, il est impératif de débrancher l'alimentation électrique et de déconnecter la prise murale. Un nettoyage à l'eau claire avec un chiffon doux est recommandé pour préserver les panneaux en bois.
- Si un adaptateur de prise ou un prolongateur est nécessaire entre le cordon d'alimentation du sauna et la prise murale, utilisez un produit conforme aux normes en vigueur.
- Les enfants de 8 ans ou plus, ainsi que les personnes présentant des capacités physiques, sensorielles ou mentales réduites, doivent être supervisés ou formés à l'utilisation sécurisée des appareils électriques.
- Inspectez la cabine de sauna avant de réactiver la minuterie.
- Utilisez exclusivement des pièces de rechange conformes aux spécifications du fabricant.
- Toute substitution non autorisée peut provoquer un incendie, une électrocution ou d'autres dangers. Après toute réparation, faites vérifier la sécurité par un technicien qualifié.

### **B.4 CONSIGNES DE MAINTENANCE**






- Pour garantir la sécurité et les performances optimales de votre cabine de sauna, respectez les consignes suivantes.
- **NE PAS MODIFIER LE CÂBLE D'ALIMENTATION :** Le câble fourni est certifié pour une utilisation sécuritaire. Toute modification, coupe ou altération du câble peut engendrer des risques d'incendie ou d'électrocution.
- **AVERTISSEMENT :** Il est fortement recommandé que les raccordements électriques soient effectués par un électricien qualifié.

- Évitez l'utilisation de prolongateurs : Nous déconseillons fortement l'usage de prolongateurs avec cette cabine de sauna. Ces dispositifs peuvent provoquer une chute de tension, réduisant les performances et augmentant les risques d'incendie ou d'électrocution. Pour un branchement plus long, contactez notre service client pour une solution conforme aux normes.
- Utilisation de pièces de rechange : Assurez-vous que les pièces utilisées répondent aux spécifications techniques du fabricant.
- Risques liés aux substitutions non autorisées : Toute modification non homologuée peut entraîner des incendies, électrocutions ou dysfonctionnements critiques. Après réparation, une vérification de sécurité par un technicien qualifié est obligatoire pour garantir la conformité de la cabine de sauna.
- Le non-respect de ces consignes peut endommager l'équipement ou compromettre la sécurité des utilisateurs. Merci de prioriser la sécurité en respectant ces directives.

## PRINCIPAUX COMPOSANTS

1 	2 	3 	4 	5 	6 
Plaquette de base	Panneau arrière gauche	Panneau arrière droit	Panneau avant gauche	Panneau avant droit	Panneau supérieur
7 	8 	9 	10 	11 	12 
Panneau avant avec porte vitrée	Support de banc long	Support de banc court	Panneau de banc long	Panneau de banc court	Poignée en bois
13 	14 				
Barre à oxygène	Porte-gobelet				

## FIXINGS, FITTINGS AND TOOLS

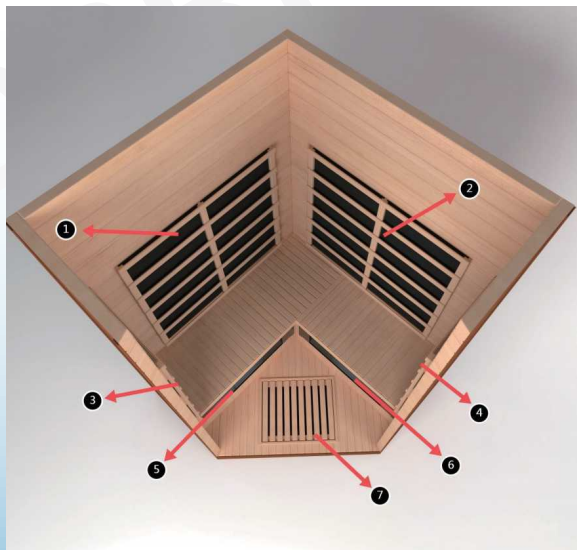
 ST4*50MM	 ST3.5*25MM	 ST3.5*15MM	 M6*40MM	 ST3.5*40MM
Support de siège Quantité:8	Porte-gobelet Quantité:2	Barre à oxygène Quantité:2 Couvercle anti-poussière Quantité:12	Poignée en bois Quantité:2	Panneau supérieur Quantité:3
Vis de rechange Quantité:4	Vis de rechange Quantité:4	Vis de rechange Quantité:4		Vis de rechange Quantité:4

# C. INSTALLATION

## C.1 Diagramme éclaté du produit et disposition des éléments chauffants



Numéro	Nom de l'accessoire	Numéro	Nom de l'accessoire	Numéro	Nom de l'accessoire		
1	Housse anti-poussière	2	Bloc d'alimentation	3	Panneau supérieur	4	Panneau avant
5	Panneau de contrôle	6	Vitre de porte	7	Poignée en bois	8	Panneau avant gauche
9	Élément Chauffant du panneau avant gauche	10	Plaque arrière gauche	11	Élément Chauffant de la plaque arrière gauche	12	Panneaux de banc long
13	Support de banc court	14	Élément Chauffant du support de banc court	15	Plaque arrière droite	16	Élément Chauffant de la plaque arrière droite
17	Plaque dorsale	18	Élément Chauffant de la plaque inférieure	19	Panneaux de banc court	20	Support de banc long
21	Élément Chauffant du support de banc long	21	Panneau avant droit	21	Élément Chauffant du panneau avant droit		



NO.	Accessory Name	Accessory Name
1	Élément Chauffant de la plaque arrière gauche	31.5*15.8 inch*2pcs
2	Élément Chauffant de la plaque arrière droite	31.5*15.8 inch*2pcs
3	Élément Chauffant du panneau avant gauche	31.5*15.8 inch
4	Élément Chauffant du panneau avant droit	31.5*15.8 inch
5	Élément Chauffant du support de banc court	Ø0.4*22.6 inch
6	Élément Chauffant du support de banc long	Ø0.4*22.6 inch
7	Élément Chauffant de la plaque inférieure	15.8*11.8 inch

## C.2 PRÉCAUTIONS AVANT INSTALLATION

- Ne pas partager la même prise avec d'autres appareils.
- Le placer sur une surface plane et de niveau.
- Ne pas éclabousser l'extérieur avec de l'eau. Si le sol est humide, installer un séparateur de sol pour garder la cabine de sauna au sec et surélevée.
- Ne pas stocker d'objets inflammables ou de substances chimiques à proximité du sauna.

## C.3 ÉTAPES D'INSTALLATION DU PRODUIT

### 1. Fixation de la plaque de base



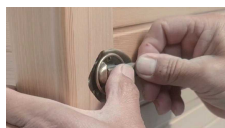
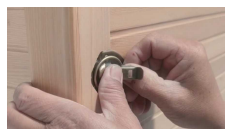
### 2. Installation de la plaque arrière gauche



### 3. Installation de la plaque latérale droite arrière



### Verrouillage des panneaux latéraux avec des loquets



### 5. Installer le panneau avant gauche et le fixer à la plaque arrière gauche à l'aide du loquet



### 6. Installer le panneau avant droit et le fixer à la plaque arrière droite à l'aide du loquet



### 7. Monter le support de banc gauche et le fixer avec 4 vis de 50 mm (4 pièces)

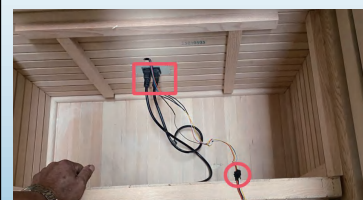


### Monter le support de banc droit et le fixer avec 4 vis de 50 mm (4 pièces)



### 9.1. Branchement du câble d'alimentation interne du banc

### 9.2. Branchement du câble d'alimentation de la bande lumineuse LED sous le panneau du banc



10. Installation du panneau de banc long côté gauche



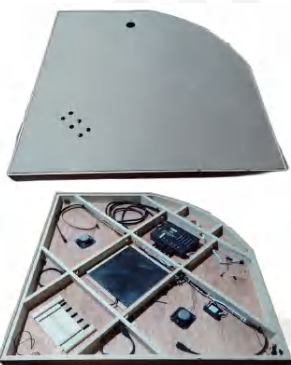
11. Installation du panneau de banc court côté droit



12. Installation du panneau avant (fixé par la structure de suspension interne)



13. Retirer la protection anti-poussière sur la plaque supérieure



Fixer la plaque supérieure sur le dessus de la cabine de sauna



Installer le porte-gobelet et le fixer avec 2 vis ST3, 5x25 mm.



16. Connexions électriques en partie supérieure du sauna :



Câbles d'alimentation des éléments chauffants x3

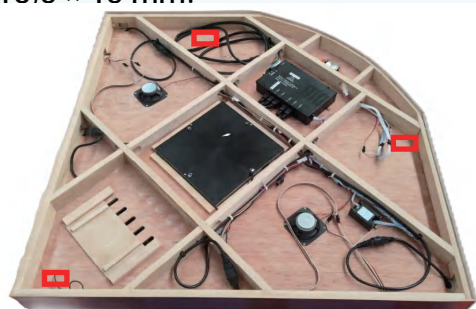


Câble de la bande LED colorée



Câble audio, câble du panneau de contrôle, antenne radio

17. Installation de la plaque de protection anti-poussière : faire passer le câble d'alimentation à travers l'orifice prévu dans la plaque, puis fixer celle-ci sur la plaque supérieure avec 8 vis ST3.5 x 15 mm.



Après le branchement du câble d'alimentation, fixer le cadre avec 3 vis ST 3.5 x 40 mm.



### 18. Installation des poignées de porte



### 19. Installation de la barre à oxygène (fixation avec vis ST3, 5×15 mm ×2)



### Instructions de fonctionnement :

Après la mise sous tension, appuyer sur « ion » : le voyant vert s'allume, activation du mode ions négatifs. Appuyer sur « O3 » : le voyant rouge s'allume, activation du mode ozone. En mode ozone, après 15 minutes, retour automatique au mode ions négatifs.

Commande ozone

Commande ions négatifs

Red Indicator Light

Green Indicator Light



- Bouton Ion : Appuyer pour purifier l'air et aider à réduire les impuretés en suspension (poussières, odeurs de moisissure, etc.)
- Bouton Ozone : L'ozone aide à réduire les odeurs et à rafraîchir l'air, puis se transforme finalement en oxygène sans causer de pollution secondaire.
- Attention : En mode désinfection ozone, il est impératif que les utilisateurs quittent la cabine de sauna.

#### AVERTISSEMENT :

**L'ozone n'est pas destiné à un usage médical ni à la prévention des maladies.**

#### Données techniques de la barre à oxygène à ions négatifs

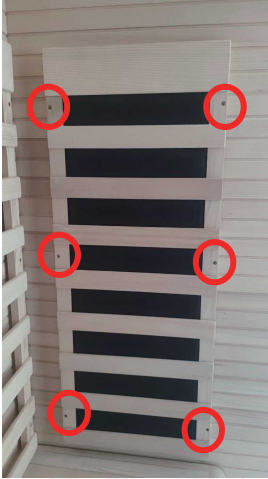
Tension d'entrée	DC12V	Courant de fonctionnement	≤400mA
Puissance nominale	<5W	Courant de service nominal (module ozone)	130mA
Teneur en ozone	>5mg/h	Courant de fonctionnement nominal du ventilateur	60mA
Courant de travail nominal (module à ions négatifs)	20mA	Paramètres du fusible auto-rétablissant	200mA/DC12V
Type d'interface d'entrée	DC/ϕ 3.5mm		

### C.4 PROCÉDURE DE REMPLACEMENT DE L'ÉLÉMENT CHAUFFANT (À TITRE INDICATIF)

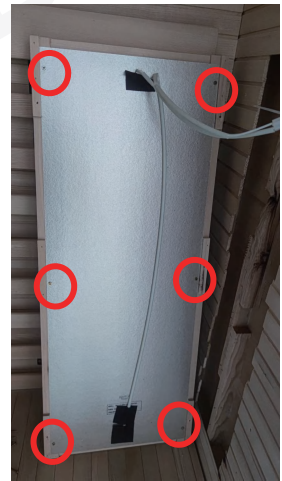
**AVERTISSEMENT :** Il est fortement recommandé que le remplacement du radiateur soit effectué par un personnel qualifié.

### C.4.1 Exemple de remplacement d'une plaque chauffante au-dessus d'un siège latéral

1. Retirer la grille de protection en bois du élément chauffant à remplacer à l'aide d'un tournevis.



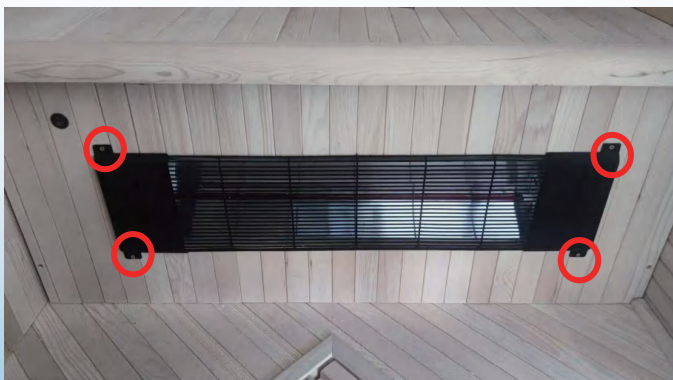
2. Extraire délicatement l'élément chauffant : Localiser le connecteur électrique entre l'élément chauffant et la paroi de la cabine. Débrancher le connecteur. Dévisser les vis de fixation reliant l'élément chauffant à la grille en bois.



3. ① Fixer le nouveau élément chauffant à la grille en bois avec des vis.  
② Connecter le câble d'alimentation du élément chauffant au circuit de la cabine.  
③ Fixer l'élément chauffant remplacé à la paroi de la cabine avec des vis.

### C.4.2 Exemple de tubes chauffants sur les supports de siège

1. Retirer la grille du élément chauffant à remplacer à l'aide d'un tournevis.



2. Utilisez des pinces à bec effilé pour retirer le fil fixant les extrémités du tube chauffant.



3. Localisez les deux connexions des tubes chauffants à l'arrière du support de siège et détachez-les pour retirer les tubes.



4. ① Remplacer le tube chauffant par un neuf.

② Fixer le tube sur le réflecteur.

③ Connecter le câble d'alimentation du élément chauffant à l'arrière de la plaque.

④ Fixer la grille du élément chauffant avec des vis.

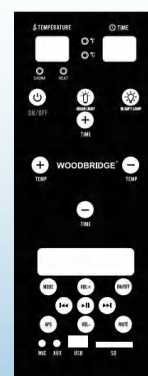
## D. FONCTIONNEMENT

**NOTE :** Avant d'utiliser le sauna, retirez le film protecteur en plastique du panneau de commande et vérifiez les éléments suivants :

Connexions électriques (alimentation, élément chauffant, sonde de température) correctement établies. Tension (120 V) et fréquence du réseau conformes aux exigences du sauna. Alimentation reliée à un circuit dédié 20 A.

### D.1 Utilisation du capteur de température

Tirer la sonde de température verticalement vers le bas pour garantir la précision de l'affichage de température sur le panneau de commande.



## D.2 Branchez le cordon d'alimentation dans une prise murale.

### D.2.1 Câble adaptateur NEMA 5-15P vers 5-20R — Instructions d'utilisation

**Prise sauna: 120V / 20A (type de fiche : 5-20P).**



Si la fiche ne peut pas être insérée dans la prise, un adaptateur de type 5-20R peut être utilisé. Cet adaptateur est fourni gratuitement à titre de courtoisie. Les clients sont responsables de l'utilisation d'adaptateurs appropriés ainsi que de la vérification de la compatibilité et de la sécurité du circuit.

#### **⚠️ CONSIGNES IMPORTANTES – AVIS PROFESSIONNEL**

Consultez un électricien qualifié avant utilisation afin d'inspecter le câblage, les prises et les circuits pour vérifier qu'ils peuvent supporter la charge de l'équipement.

Vous pouvez également acheter des adaptateurs conformes aux normes en vigueur, sur recommandation d'un professionnel.

**NE PAS** utiliser si le câblage, la section des conducteurs ou la capacité du circuit est insuffisante, afin d'éviter toute surchauffe, tout dommage ou tout danger.

Avant utilisation, vérifier :

- La prise est conforme aux spécifications requises.
- Le câblage et la capacité du circuit correspondent à la puissance requise du sauna
- La section du conducteur d'alimentation doit être d'au moins 12 AWG.
- Le disjoncteur / fusible correspond au calibre du circuit
- Le câblage est conforme aux codes électriques locaux

Pour usage intérieur au sec uniquement.

**NE PAS** exposer à la pluie ou à l'humidité.

**NE PAS** modifier ni démonter.

Cesser immédiatement l'utilisation en cas de dommage, de surchauffe ou d'odeur anormale.

S'assurer que l'adaptateur est fermement branché. Une connexion lâche peut provoquer une surchauffe ou un incendie.

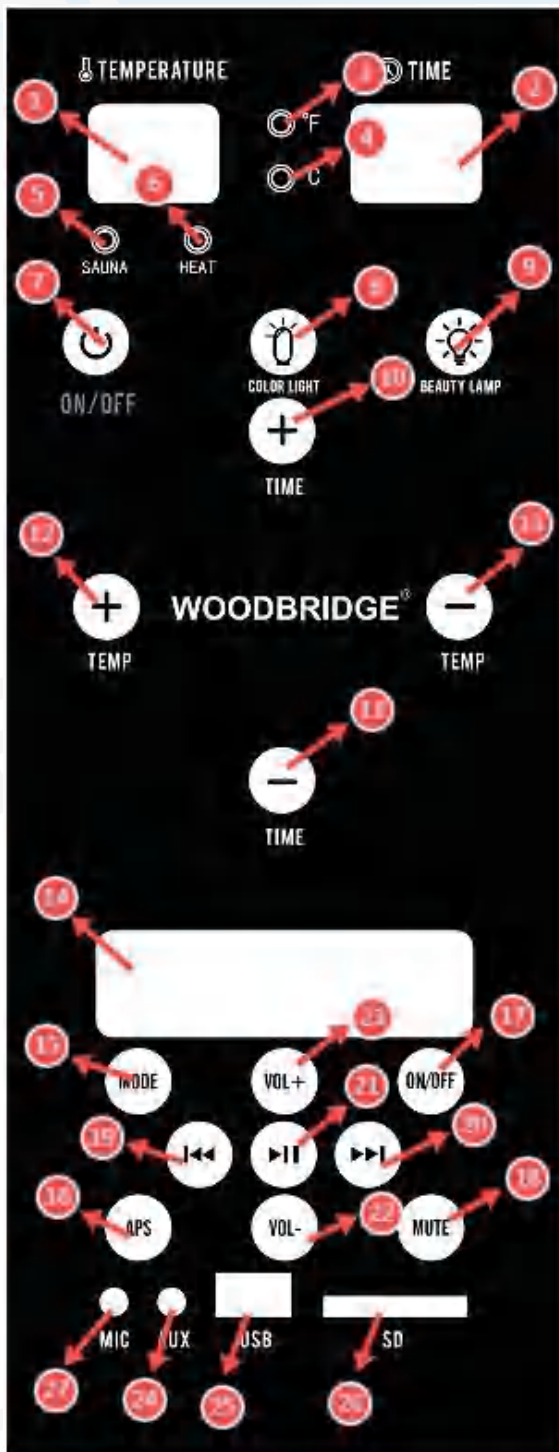
Pour les habitations de plus de 20 ans, assurez-vous que le câblage ne présente aucun signe de vieillissement. Un câblage ancien peut ne pas supporter en toute sécurité le courant requis. Le câblage domestique doit être en cuivre. **NE PAS** utiliser de câblage en aluminium ou d'autres matériaux.

Tenir hors de portée des enfants. Ne pas surcharger.

Clause de non-responsabilité

Le fabricant décline toute responsabilité en cas de problèmes électriques, de dommages matériels ou de pertes résultant de l'utilisation de cet adaptateur.

### D.3 Description and use of the control panel



NO.	Instructions	NO.	Instructions
1	Temperature Display	15	Mode switching [FM-AUX-BLUE-SD-USB]
2	Time display	16	Audio selection
3	Fahrenheit Indicator	17	Switch
4	Celsius indicator	18	Mute
5	Power indicator	19	Previous
6	Heating function indicator	20	Next
7	Power switch	21	Play/Pause
8	Color light	22	Volume -
9	Beauty light/ outdoor lamp	23	Volume +
10	Time +	24	AUX
11	Time -	25	USB
12	Temperature +	26	SD
13	Temperature -	27	MIC
14	Multi-function player display		

#### Control Panel Usage:

- ▶ Press the switch button [7], the power indicator [5] lights up and the temperature display [1] shows the temperature in the room. Press the switch button [7] again, the power indicator [5] goes out.
- ▶ Press time + [10] or time - [11] to adjust the sauna use time, if the time display [2] for 00, the sauna will stop heating.
- ▶ Press [12] and [13] at the same time, Fahrenheit temperature and Celsius temperature can be converted to each other.

▶ **Température réglable :** 30 ~ 65 °C (86-149 °F). Lorsque la température intérieure atteint la valeur définie, le chauffage s'éteint automatiquement. Si la température baisse de 1 °C, le chauffage se réactive. Mémoire de température intégrée.

▶ **Durée réglable :** 1~90 minutes. À la fin du compte à rebours (00), 5 alertes sonores sont émises, et le sauna s'éteint automatiquement (désactivation des éléments chauffants, témoin « chauffage », affichages de température et temps). Mémoire de durée intégrée.

▶ **Contrôle des lumières colorées :** Appuyer sur [8] pour allumer/éteindre. Maintenir [8] jusqu'à l'affichage « LX 2n » sur l'écran [1]. Appuyer à nouveau sur [8] pour changer la couleur : L1-L7 : Couleurs fixes. L8 : Transition lente. L9 : Transition rapide.

▶ **Contrôle de l'éclairage d'ambiance** Appuyez sur [9] une fois pour allumer/éteindre. Maintenez [9] enfoncé vers la droite jusqu'à ce que l'afficheur numérique affiche 'X'. Appuyez à nouveau sur [9] pour basculer entre les modes : « Lo » : Toutes les lumières éteintes. « L1 » : Éclairage extérieur activé. « L2 » : Éclairage intérieur activé. « L3 » : Tous les éclairages activés.

- Les lumières colorées et l'éclairage d'ambiance ne sont pas désactivés par la minuterie de chauffage.

▶ **Réglage du mode multimédia:** Appuyer sur [12] pour activer/désactiver la musique. Appuyer sur [15] pour basculer entre les modes : FM-AUX-BLUE-SD-USB. Contrôle audio : [19] : Piste précédente. [20] : Piste suivante. [21] : Lecture/Pause. [22]/[23] : Volume -/+.

▶ **Statut de connexion Bluetooth [BLUE]:** Nom de l'appareil G 811

- La lecture s'interrompt automatiquement lors d'un appel entrant. Pendant un appel : Appui court sur [21] : Répondre. Appui long sur [21] : Rejeter.
- En communication : Appui court sur [21] : Raccrocher. Appui long sur [21] : Transférer l'appel vers le téléphone.

▶ **Première utilisation de la radio :** Maintenir [21] enfoncé pour lancer la recherche automatique des stations.

#### D.4 Aération Ouvrir les trappes de ventilation au plafond si nécessaire pour renouveler l'air.



### E. CONSEILS D'UTILISATION

- Placer l'équipement dans un emplacement adapté avant utilisation.
- Vérifier que l'alimentation électrique respecte les exigences.
- Activer tous les interrupteurs. Régler la durée (10-15 minutes de préchauffage).
- Après préchauffage, ajuster la température (40-45 °C) et la durée (30-40 minutes).

- Activer tous les interrupteurs, régler la durée et la température, et préchauffer pendant 10 à 15 minutes.
- Pendant l'utilisation, boire beaucoup d'eau tiède pour compenser la perte hydrique due à la transpiration.
- Éviter tout contact prolongé entre une partie du corps et les parois internes/élément chauffants de l'appareil, pour prévenir les brûlures de basse température.
- Maintenir l'appareil en contact complet avec le sol (ne pas placer sur des couvertures ou tapis à poils longs). En cas de surchauffe du socle, arrêter immédiatement.
- Ne pas laisser des serviettes ou objets à l'intérieur de l'appareil pendant l'utilisation. Si une serviette est utilisée, surveiller son état régulièrement.
- En hiver ou à basse température ambiante (<10 °C), la sensation de chaleur peut être réduite.
- Fréquence recommandée : Maximum 2 séances par jour/personne (idéalement entre 9h00 et 21h00).
- Éviter d'utiliser le sauna immédiatement après un repas (attendre 1 heure).
- Prendre une douche avant l'utilisation (pas pendant). Sécher les gouttes de sueur avec une serviette pendant la séance.
- Après utilisation : Couper l'interrupteur principal. Débrancher la prise électrique.

## F. FOIRE AUX QUESTIONS

Couper toujours l'alimentation avant toute intervention sur le sauna.

Si le câble d'alimentation est endommagé, son remplacement doit être effectué par le fabricant, un agent agréé ou un technicien qualifié.

### F.1 Dysfonctionnement du élément chauffant

Problème	Causes possibles	Solutions
L'élément Chauffant continue de fonctionner après l'expiration du temps défini.	Bloc d'alimentation ou panneau de commande endommagés.	Remplacer le bloc d'alimentation et le panneau de commande par des neufs.
Après branchement et mise sous tension, aucun/partiel fonctionnement des élément chauffants.	Défaillance du bloc d'alimentation.	Remplacer uniquement le bloc d'alimentation.

## F.2 Panneau de commande défectueux

Problème	Explications	Solution
Le témoin d'alimentation ne s'allume pas.	Fusible grillé ou branchement incorrect de la prise.	Remplacer le fusible ou vérifier le branchement de la prise.
Les boutons ne répondent pas.	Solution temporaire : Débrancher le sauna, attendre 1 minute, puis rebrancher.	

## F.3 Élément Chauffant ne produit pas de chaleur (AVERTISSEMENT : Seul un technicien habilité peut remplacer ou réparer l'élément chauffant.)

Problème	Explications	Solutions
Une partie du élément chauffant ne chauffe pas.	Défaillance du élément chauffant	Remplacer l'élément chauffant par un neuf.
	Connexion défectueuse entre les sections du élément chauffant.	Reconnecter les câbles.
Aucune chaleur dans toute la cabine.	Relais endommagé.	Remplacer les relais
	Panneau de commande défectueux.	Remplacer le panneau de commande.
	Prise mal insérée.	Réinsérer fermement la prise.
Élément Chauffant du support de siège inactif.	<b>Veillez vérifier que les fiches insérées dans le panneau arrière sont correctement en place .</b>	

## G. MAINTENANCE

Nettoyer la cabine de sauna avec un chiffon doux et humide. Interdiction d'utiliser : essence, alcool, benzène ou tout solvant chimique corrosif.

## H. TRANSPORT ET STOCKAGE

Éviter l'exposition à la pluie, la neige ou les chocs violents pendant le transport. Ne pas stocker dans un environnement humide.

# I. GARANTIE LIMITÉE

Nous garantissons que le sauna est exempt de défauts de matériaux ou de fabrication :

※Éléments chauffants ----- 12 mois

※Fabrication ----- 12 mois

※Composants électriques ----- 12 mois

- Cette garantie s'applique uniquement au premier acheteur et devient caduque en cas de transfert de propriété. Frais de transport et coûts liés à l'envoi de pièces de rechange restent à la charge du client.
- La garantie est nulle si le sauna a été modifié, utilisé de manière inappropriée ou abusive. Elle ne couvre pas les dommages résultant d'une mauvaise manipulation par l'utilisateur.

## CLAUSE DE NON-RESPONSABILITÉ

Nous ne sommes pas responsables de la perte d'utilisation du sauna ou d'autres produits, ni des coûts secondaires, frais ou dommages indirects liés à leur utilisation. Utilisation en intérieur uniquement. Ce sauna est conçu exclusivement pour une utilisation en intérieur. Toute installation en extérieur annulera immédiatement la garantie. Les dommages causés par les éléments extérieurs (pluie, neige, soleil, vent, températures extrêmes) ne seront pas couverts par la garantie.

**Interdiction de modifications.** Toute modification du sauna ou de ses composants entraînera l'annulation de la garantie.

Les fissures superficielles ne constituent pas un défaut de matériau ou de fabrication, mais une caractéristique normale du bois.

**NOTE:** Le bois utilisé dans la construction du sauna a été séché en étuve. Dans l'environnement chaud/humide du sauna, des variations dimensionnelles peuvent se produire.

Veuillez compléter les informations suivantes. Ces données seront nécessaires pour toute demande d'assistance technique.

Date d'achat	
Date de livraison	
Numéro de modèle	
Numéro de série	
Coordonnées du revendeur (nom et téléphone)	

## SUPPORT APRÈS-VENTE / RETOUR DE PRODUIT

Pour toute question sur le fonctionnement de votre appareil ou pour un retour en cas de défaut ou de changement d'avis, contactez notre service des retours produits à l'adresse suivante : \_\_\_\_\_

\_\_\_\_\_

\_\_\_\_\_

## ÉLIMINATION DES DÉCHETS



Ce symbole indique que ce produit ne doit pas être jeté avec les déchets ménagers. Pour éviter tout risque pour l'environnement ou la santé humaine lié à une élimination incontrôlée, recyclez-le de manière responsable pour favoriser la réutilisation durable des ressources matérielles.

Pour retourner l'appareil usagé, utilisez les systèmes de collecte dédiés ou contactez le revendeur chez qui le produit a été acheté. Ils assureront un recyclage respectueux de l'environnement.



## CERTIFICATION



**Woodbridge garantit que les produits énumérés ci-dessous sont exempts de tout défaut de matériau et de fabrication, sous réserve des limitations stipulées dans la présente garantie limitée.**

- Baignoire, baignoire de massage à remous/à bulles d'air, baignoire à immersion froide, Baignoire en bois: 1 an de garantie contre les défauts de matériaux et de fabrication.
- Salle de sauna et tente de sauna: 1 an de garantie contre les défauts de matériaux et de fabrication.
- Toilettes et bidet: 1 an de garantie contre les défauts de matériaux et de fabrication.
- Robinetterie: 1 an de garantie contre les défauts de matériaux et de fabrication.
- Meuble-lavabo et dessus de meuble-lavabo: 1 an de garantie contre les défauts de matériaux et de fabrication.
- Dessus de meuble-lavabo en granit, en marbre ou en quartz reconstitué: 1 an de garantie contre les défauts de matériaux et de fabrication.
- Armoire à pharmacie, miroir à DEL: 1 an contre les défauts de matériaux et de fabrication.
- Évier en acier inoxydable: 1 an de garantie contre les défauts de matériaux et de fabrication.
- Panneau de douche en surface solide et receveur de douche en SMC : garantie limitée de 10 ans contre tout défaut de matériau.
- Couvercle de drain et drain en PVC: garantie limitée de 1 an contre les défauts de matériaux et de fabrication.
- Porte de douche: garantie à vie sur les composants en verre et garantie limitée à 1 an sur les autres éléments de quincaillerie.

**Cette garantie limitée n'est pas transférable et ne s'applique qu'aux produits achetés et installés aux États-Unis et au Canada.**

Cette garantie limitée exclut toute utilisation industrielle, commerciale ou professionnelle. Une preuve d'achat (reçu de vente original) du premier acheteur, ainsi qu'une description et des photos du défaut, le numéro de modèle ou la description du modèle doivent être fournis à Woodbridge Bath pour toute réclamation au titre de la garantie. Woodbridge Bath n'est PAS responsable des coûts de main-d'œuvre, ni des frais de dépose ou d'installation.

Cette garantie limitée ne s'applique pas aux produits ayant fait l'objet d'un accident, d'une négligence, d'une installation incorrecte, d'un abus ou d'une mauvaise utilisation du produit, ou de l'utilisation de nettoyeurs contenant des abrasifs, de l'alcool ou d'autres solvants organiques, qu'elle soit effectuée par un entrepreneur, une société de service ou vous-même.

Cette garantie ne couvre pas les dommages de surface causés par l'utilisation de produits chimiques qui percent ou dissolvent la finition de la surface ou les dommages causés par la chute accidentelle d'objets lourds ou tranchants. Un mauvais entretien et l'utilisation de nettoyeurs abrasifs annulent la garantie.

Pendant cette période de garantie limitée, si un dysfonctionnement se produit et qu'après inspection il est déterminé qu'un défaut est apparu lors d'une utilisation normale, Woodbridge se réserve le droit, à sa discrétion, de prendre l'une des actions suivantes :

- (1) réparer ou remplacer la ou les pièces ou le ou les produits défectueux au prix coûtant
- (2) rembourser le prix d'achat initial du ou des produits (valable dans un délai de 30 jours à compter de la date d'achat)
- (3) émettre un crédit à appliquer à l'achat d'un nouveau produit. Des frais d'expédition ou de livraison peuvent s'appliquer. La décision d'imposer de tels frais, ainsi que leur montant et les conditions dans lesquelles ils s'appliquent, relève exclusivement de la discrétion de Woodbridge.

Attention:

N'UTILISEZ JAMAIS de produits nettoyeurs contenant des abrasifs, de l'ammoniaque, de l'eau de Javel, des acides, des cires, de l'alcool, des solvants ou tout autre produit non recommandé pour les finitions chromées. Le non-respect de cette instruction entraînera l'annulation de la garantie.

Woodbridge recommande fortement que l'installation soit effectuée par un professionnel qualifié et assuré afin d'assurer la performance et la sécurité du produit.

## RESPONSABILITÉS D'AUTRUI

L'inspection de l'appareil avant son installation incombe à l'installateur ou à l'entrepreneur en bâtiment qui agit au nom de l'utilisateur. Il doit s'assurer que l'appareil ne présente aucun défaut ou dommage. Des avis sont placés sur l'appareil et sur le carton d'expédition pour informer l'installateur de cette responsabilité. En cas de problème, l'appareil ne doit pas être installé. Woodbridge n'est pas responsable des défaillances ou des dommages qui auraient pu être découverts, réparés ou évités par une inspection et des essais appropriés avant l'installation. Les dommages survenus pendant le transport relèvent de la responsabilité du transporteur.

L'installateur DOIT ouvrir la caisse et inspecter l'appareil pour vérifier qu'il n'est pas endommagé lors de la livraison. Si des dommages sont constatés, ils doivent être immédiatement signalés par écrit au vendeur et au transporteur, et une inspection doit être demandée. L'absence de réponse du transporteur doit être signalée au vendeur et au transporteur. Les réclamations concernant le fret doivent être déposées sans délai.

Cette garantie limitée ne couvre pas la responsabilité pour les dommages consécutifs ou accessoires, qui sont tous expressément rejetés par la présente, ou l'extension au-delà de la durée de cette garantie limitée de toute garantie limitée implicite, y compris celles de la qualité marchande ou de l'adéquation à l'usage prévu.

## CLAUSE DE NON-RESPONSABILITÉ

Sauf disposition expresse, il n'existe aucune garantie ou obligation, expresse ou implicite, orale ou statutaire. Aucun revendeur ou autre personne n'est habilité à donner des garanties ou à faire des déclarations concernant ses produits. En aucun cas, nous ne pourrions être tenus responsables de telles garanties ou représentations.

Certains États/provinces n'autorisent pas la limitation de la durée d'une garantie implicite, ni l'exclusion ou la limitation des dommages spéciaux, accessoires ou indirects, de sorte que ces limitations et exclusions peuvent ne pas s'appliquer à vous. Cette garantie vous donne des droits légaux spécifiques, vous pouvez également avoir d'autres droits qui varient d'un état/province à l'autre.

**Pour bénéficier de la garantie et obtenir des pièces de rechange, veuillez envoyer un courrier électronique à [help@woodbridgebath.com](mailto:help@woodbridgebath.com) en joignant les informations du reçu original. Woodbridge déterminera s'il convient de réparer ou de remplacer votre produit, de le rembourser ou de lui accorder un crédit.**

**IMPORTANT!**

- N'UTILISEZ PAS:** Des nettoyeurs abrasifs tels que l'acide, l'ammoniaque, l'eau de Javel et autres solutions similaires. L'utilisation de telles solutions peut provoquer de la corrosion, un décollement de la finition et/ou un ternissement de la surface.
- N'UTILISEZ PAS:** Des éponges ou des tissus abrasifs. N'utilisez jamais d'objets tels que de l'acier, de la laine ou des brosses métalliques qui rayeraient de façon permanente la surface du produit.

**Conservez ces instructions d'installation pour vous y référer ultérieurement!**

Merci d'utiliser les produits WOODBRIDGE!

**WOODBRIDGE®**

Canada (Ontario) Centre de distribution  
615 Orwell Street, Unit C, Mississauga, ON L5A2W4, Canada

California (Norwalk) Centre de distribution  
15600 Blackburn Ave, Norwalk, CA 90650

New Jersey (Somerset) Centre de distribution  
635 Pierce St, Somerset, NJ 08873

Floride (Orlando) Centre de distribution  
13645 S Orange Ave, Orlando, FL 32824

**SCANNEZ  
-MOI**

**Pour activer  
la garantie**



Si vous avez des questions ou des préoccupations, n'hésitez pas à nous contacter.

Téléphone du service à la clientèle: 562 -229 -0088.(9 h à 17 h, heure normale du Pacifique, du lundi au vendredi) ou par courriel à: [help@woodbridgebath.com](mailto:help@woodbridgebath.com)